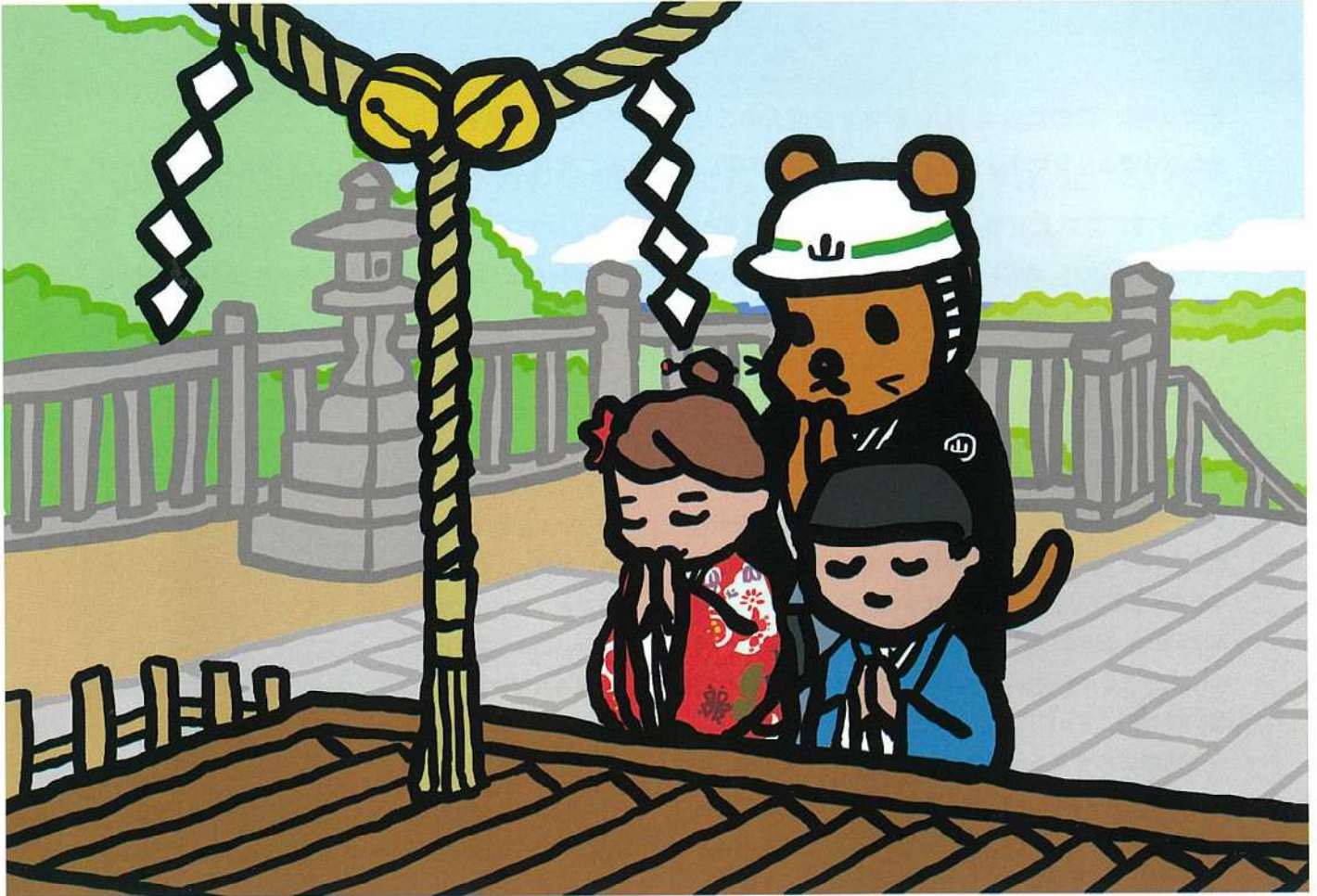


# ヤマネノシゴト

2025 WINTER vol.61



## CONTENTS



- |                   |                     |
|-------------------|---------------------|
| 02 新年のご挨拶         | 08 逢魔時の楽しみ          |
| 03 釣りバカS社員が行く!    | 09 ホテル縁道、「適マーク」金に昇格 |
| 04 私のルーツについて      | 10 私が夢中になっていること     |
| 05 マンガ「新ユニホーム紹介」  | 11 冬の乾燥肌対策          |
| 06 Sのひとりごと        | 12 ワーキングスペース縁道関内    |
| 07 こだわりダンディHのひとり旅 |                     |

## ヤマネノシゴトグループ

株式会社 山根工務店  
TEL. 044-244-4811(代)

株式会社 ヤマネ総合サービス  
TEL. 044-221-5077(代)

株式会社 ディーエムアール  
TEL. 044-752-3120(代)

2025年 巳年

新年、明けまして  
おめでとうございます。



新春の候、皆様には清々しい新年をお迎えのこととお慶び申し上げます。

また、日頃よりヤマネノシゴトグループの各事業に多大なるご支援とご愛顧を賜り、心より御礼申し上げます。

2025年を迎え、私たちは改めて「素敵なまちづくりを行う」というMISSIONを大切にしながら、さらなる挑戦を続ける一年とすることを誓います。振り返れば、昨年も皆様のお力添えにより、地域の皆様の生活基盤を支える様々な事業活動を展開することができました。建設事業、リフォーム事業、不動産関連事業、さらにはホテル飲食などのサービス事業、グループ全体で多岐にわたる取り組みを通じて、地域社会の発展に寄与できたことは私たちの誇りであり、また感謝に堪えません。

2025年は、日本社会全体が持続可能な発展をしていくために人口減少や高齢化に伴う社会構造の変化、環境問題への対応、さらにはデジタル技術の進化に伴う働き方や生活様式の変革を行っていかなくてはなりません。私たちのような地域密着型企业にとっても大きな影響を及ぼすと考えます。変化を前向きに捉え、私たちヤマネノシゴトグループでは以下の4つの重点施策に取り組んでまいります。

### 1) 地域への貢献を最優先にした事業運営

ヤマネノシゴトグループは、川崎を中心とする地域社会の一員として、皆様の生活に寄り添い、具体的な価値を創出することを何よりも大切にしています。今年、地域インフラの整備、住環境の改善、防災や環境問題への対応に一層力を入れていく予定です。特に、地域住民の安全と快適さを追求したプロジェクトを通じて、持続可能な街づくりに貢献してまいります。

### 2) 安全意識の向上

ここ数年、職員のケガなどが散発して起きており、改めて安全に対する意識の向上を図り、また安全に対する作

業手順やルールを徹底して行います。

### 3) 人材育成と働きがいのある職場づくり

ヤマネノシゴトグループの成功の鍵は、従業員一人ひとりの成長と挑戦にあります。今年は特に若手人材の育成に力を入れ、地域の未来を支えるリーダーを育てる教育プログラムを強化します。また、働きやすい環境づくりをさらに推進し、多様な働き方を実現するための仕組みづくりを進めてまいります。社員が成長し続けることで、私たちのサービスの質も向上し、お客様や地域社会へより多くの価値をお届けできると確信しています。

### 4) チームワーク

建設プロジェクトは、様々な専門分野のスキルを集めてでき上がっています。社外の人間も多く携わり、常にコミュニケーションは図らなければなりません。お客様も含めたワンチームを構築してまいります。

ヤマネノシゴトグループは、これからも「信頼」「挑戦」「感謝」を大切にしながら、地域社会と共に発展を目指してまいります。皆様の期待に応えることはもちろん、それを超える価値をお届けすることが私たちの使命です。2025年が皆様にとって素晴らしい一年となりますよう、そしてその一端を担えるよう、グループ一丸となって努力してまいります。新しい年が皆様にとって、希望に満ちた豊かな一年となりますよう心よりお祈り申し上げ、新年のご挨拶とさせていただきます。

令和7年(2025年)1月1日

ヤマネノシゴトグループ 代表取締役社長 山根 崇

釣りバカ S 社員が行く！

久々の釣果報告について(前半)



どうもみなさん、ご無沙汰しています、釣りバカ社員のSです。最近では寒さが厳しい季節が続いておりますが、みなさんはどのように過ごされてますでしょうか?私はできるだけ体を冷やさないようにしております。基礎体温が下がると、免疫力が低下してしまいます。他にもいろいろ書き出したいのですが、挨拶はここまでにして本題に移りましょう。



本題ですが、担当していた現場が無事に竣工を迎えることができたため、久々に釣りに行ってきました。とは言っても、大人の事情のため12月の釣行のお話となります。

今回の釣り物は、【アマダイ】を狙うことになりました。正直に言ってアマダイは自分の釣りスタイルと合わなかったため、避けてきたのが現状です。今回アマダイにした理由が2つあります。

1つ目は、他の釣り物が定員に達することが多くて参加できなかったため。

2つ目が、営業部本部のN課長より「新年号なのだからタイでも釣ってきたら」と言われたためです。

まずはアマダイの生態をお話しします。縁のなかった魚のためネット等で調べた結果、アマダイは大きく分けて3種類に分かれます。希少な順に分けるとシロアマダイ、アカアマダイ、キアマダイとなります。水深50m~120mの砂泥地を好んで生息しているとのこと。

釣り方は、天秤仕掛けと胴付仕掛けの2種類があり、お世話になっている釣り宿の仕掛けは、前者の天秤仕掛けの2~3つ針となります。

エサは、オキアミやホタルイカ、虫エサ(ゴカイ類)は良いとされ、相模湾ではオキアミが主流とのことでオキアミを使用しました。針の掛け方は、尾羽を取り、その部分から針を差し込み、腹側に針を抜き針の胴部分とオキアミが一本になるように掛けます。

仕掛けを海底まで落とし、海底から1m上げます。船釣りで使用するPEラインは1mごとに色付けされているので、それを目安にするといいですよ。

今回は、ページの都合でここまでとなります。今回の釣行に関しては、初めての釣り物

ということがあって学ぶことがたくさんありました。この記事は1ページでは納まらないため、2~3ページくらいになると思います。次回号で完結したいと思っていますので、それまでお待ちください。

P.S. 釣れた魚はアマダイ1匹と、ゲストにヒメコダイ、オジサン、カサゴ(ゲストは針を飲んだ子たちのみ持ち帰りました)。写真はアマダイのみとさせていただきます。



## ヤマネノ社員通信 その1

### 私のルーツについて



今回初投稿になりますので、自己紹介をかねて私のルーツについてお話させてください。  
私は川崎生まれ川崎育ちの「THE 川崎人」ですが、両親ともに愛媛県出身であり、私のルーツは愛媛県にあると思っています。

#### 日本一細長い半島



ちなみに愛媛のどこかと申しますと、四国最西端の佐田岬半島にある伊方町になります。  
南を向けば太平洋、北を向けば瀬戸内海二つの海に挟まれた日本一細長い半島です。あまり知られていませんが…(笑)。半島の長さは約50kmもあります。長いですよ～ 山あり海ありの非常に景色の豊かなところです。訪れると、その自然の景色に癒やされます。また、さまざまな観光スポットがあります。簡単に紹介いたします。

#### メロディー道路

時速50kmで走行すると、童謡「みかんの花咲く丘」

が流れるユニークな道路です。四国では唯一のメロディーロードなんです。溝の間隔で音階を、溝の数で音の長さを調節することで、音楽として聞こえる造りとなっているそうです。



#### 伊方名物 ジャコかつ

じゃこ天は有名ですが、じゃこかつこそ知ってほしいグルメです。揚げたてはとんでもなく美味です。一度ご賞味あれ。ちなみにこの売店こそ、じゃこかつ発祥のお店だとか(諸説ありです)。



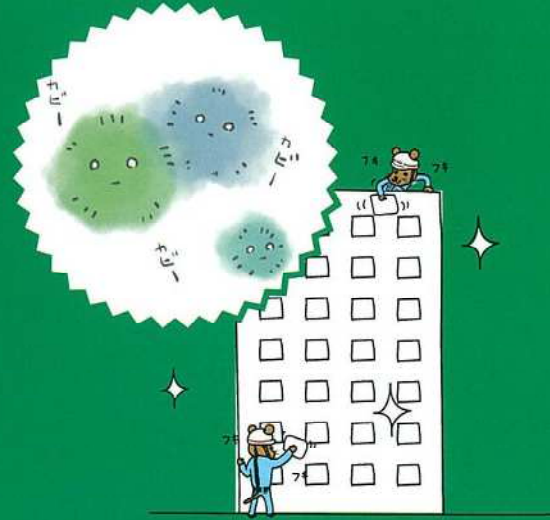
まだまだ紹介しきれないスポットがたくさんあります。川崎からはちょっと遠いですが、一度訪れてみてはいかがでしょうか。

## ヤマネの新ユニフォーム紹介!



## Sのひとりごと

# カビ!カビ!カビ!



みなさま、あけましておめでとうございます。ヤマネ総合サービスのSです。今回は、カビのことについて話をしたいと思います。

### カビはどこで発生する?

#### ●発生する条件

カビ発生しやすい温度 20℃～28℃  
湿度80%以上

栄養素(タンパク質、人の髪、皮脂、ホコリ、食べこぼし)

#### ●発生しやすい場所

倉庫、水蒸気が発生する天井、水廻り、空調機周辺、天井、放置した物、床下、クローゼット内

#### ●結露によるカビ

経年劣化や自然災害によるカビ  
雨漏り、漏水、浸水

### カビによる被害は?

#### ●カビによる建物被害

クロス、タイル、木材、木製家具、塩ビ製品、ポリウレタン製品、畳、衣類

#### ●カビにより健康被害

アレルギー性鼻炎・夏型過敏性肺炎・気管支肺炎  
アスペルギルス症・水虫  
シックビル症候群・シックハウス症候群

カビは温度・湿度・栄養があればどこにでも発生し増殖します。

湿度をためやすい場所は、カビが育つ絶好の温床。カビは、日常的に吸い込むことで健康被害も発生し、腐敗などの建物被害にも発展します。カビだけを取り除いてもまた発生してしまいますので、カビの発生要因から除去を考えていきましょう。



## こだわりダンディHのひとり旅

# 昭和の香りに、 何故か惹かれてしまう 私がそこにいる



コートを纏えるこの季節が楽しみとなって参りました。皆様如何お過ごしでしょうか。ダンディー社員Hと申します。さて今回は、ひとり旅の最中に気になって仕方ない、昭和を色濃く残す2つのドライブインを紹介します。

### 二本松バイパスドライブイン

まずは、某国営放送局の番組で取り上げられてから大人気となった福島県の国道4号線沿(下り)にある施設。なんと!24時間営業の食堂ほかがある施設だそうです。実は春先にも一度訪問しましたが、あまりの行列で入店を断念しました。今回は平日でもあつてすんなりと入店できました。昼食は一番人気のスタミナ定食を注文。濃い



めの味付けで、おいしくいただきました。エアコンが昔懐かしの床直置き縦長タイプ?(たぶん50年前くらい)で、内外ともにクラシックなドライブインでした(後で知りましたが、築年数はこだわりダンディHと同級生でした)。

### 次は坂本ドライブイン

ここは、私のツーリングコースにあります。新潟県から

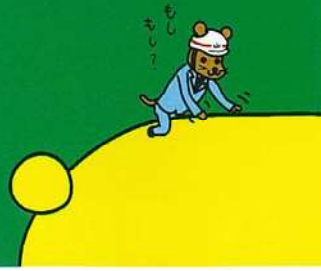


会津若松へ向かう、国道49号線沿線にあります。たまたま隣接するガソリンスタンドで給油に立ち寄って出会いました。食堂だけの様子。お腹すいた。普段ならスルーしますが、気を引く看板があり、そこには民宿OKと書かれていました。どうやら広い駐車場があり、長距離ドライバーなどの宿泊できる施設みたい。それでこのクラシックな佇まい。長年営業している=ウマイはず、と勝手に決めつけて入店。会津地方のB級グルメのソースカツ丼をいただきました。甘めのソースにカツとキャベツが絡んで歯応えがあり、満足いたしました。そして、なぜかサービスでアイスコーヒーが出てきてビックリ。さらに店内には「wi-fi」も対応しており、またビックリ。先入観で判断してはならぬと気付かされました(この店も築年数はこだわりdandy Hと同級生でした)。

今回のこだわりダンディひとり旅は、いかがだったでしょうか? 本能に赴くままに探せば、いずれまた昭和に出会えることを楽しみにしております。

## ヤマネノ社員通信 その2

### おうまがとき 逢魔時の楽しみ



昨今の気候変動は、日常の会話にも影響をもたらして、「やっと暑くなくなったと思ったら、急に寒くなりましたね」「ほんと、日本は春と秋がなくなって、夏と冬だけになったようですね」なんて会話が交わされるほど、夏の暑さが長く厳しく続くようになってきました。この傾向は、いずれ納まるのでしょうか。

### 秋から冬にかけての思い出

国際規模で気候変動問題が取り沙汰されているようなので、それなりに大変な問題なのでしょう。来年すぐに正常な四季が戻ってくる見込みはなさそうです。夏が好きな人も大勢おられると思いますので、批判はしませんが、体温を超える日が何日も続かれるとうんざりします。やっと涼しくなり、夏の疲れが癒される秋口を迎えると、ホッとします。その秋がなくなると大変です。私自身が秋の生まれで、秋から冬にかけては特別な思い出があります。子供の頃は、11月の誕生日、12月のクリスマス、1月のお正月と、楽しいことが続きました。また、この時期は日が暮れるのが早くなり、放課後の遊ぶ時間が短くなり、友達と別れ夕暮れの中を帰ると、何か寂しい気分になったことを思い出します。夏と時間は変わらないのに、子供達は暗くなると本能的に帰巢するのでしょうか。

### 逢魔時

「逢魔時」という言葉があります。夕暮れ、たそがれどきの時間帯を象徴する言葉で、現在の18時頃に当たります。魔に逢うが如き、この時間帯は古来危険な時間帯として知られていました。電灯の無い時代は、これから魑魅魍魎の闊歩する夜の闇の世界に入って行く時間帯で、道で出会う人の顔もよく見えなくなることから、危険な時間帯と認識されていたようです。

人が自然に死ぬ時間帯は朝方が多いといわれ、これは潮の満ち引きに関係あるとされています。現代ではそれに並んで、薄暮に交通事故で亡くなる方も多いとされています。まさに昼と夜の境の「逢魔時」にて、気を付けなければなりません。

### 夕暮れ時を楽しめば……

ただ、気を付けておけば(?)、それは枯れ葉舞い散るロマンチックな時間帯でもあります。その一時だけ夕暮れに赤く染まった町並みを行けば、街の看板に灯りがともし、帰路に急ぐ人の姿、子供を呼ぶ声、どこかの家の夕食時の喧騒が漏れ聞こえてきて、それらを楽しむことができれば、よい時間帯です。

また、「逢魔時」は、以前に亡くなった人と出会う時間帯ともいわれています。本当でしょうか。



## ヤマネノ建物管理

### ホテル縁道「適マーク」金に昇格



埼玉在住のFです。ホテル縁道は3年前に適マーク審査に合格し、それ以降毎年、川崎消防署様にご協力いただき、継続的に「夜間火災対応検証訓練」を実証してきました。そして、2024年10月に行われた審査で無事に金マークに昇格することができました。

### 適マークとは……

以前にも触れましたが、「適マーク」について、簡単に解説いたします。適マークとは「防火安全に関する基準に適合した宿泊施設」に交付される証明書で、お客様から見える位置に掲示することが義務づけられています。宿泊施設は不特定多数の方が利用することから、消防法令により火災時の初期消火・避難誘導の為に計画作成、訓練の実施、消火設備や警報設備などの設置、階段や避難口の管理等さまざまな防火安全対策を講じることとされています。「適マーク」は、これらの対策が適切に講じられていることを消防機関が審査し、消防法令のほか、重要な建築構造等の防火安全に関する基準に適合していると認められた場合に交付されます。



適マーク(銀) 適マーク(金)

### 適マークに適合しているかの確認

「適マーク制度」の対象となる建物は、収容人員が30人以上で、地階を除く階数が3階以上の宿泊施設です。なお、地域の実情によって、消防機関が対象を別に定めている場合があります。

「適マーク」が交付されているかについては、宿泊施設のホームページなどで確かめることができます。また、宿泊施設の所在地を管轄する消防機関や、市町村のホームページなどにも掲載されている場合があります。

### 適マークの掲示がない宿泊施設は危ないの？

「適マーク制度」は任意の申請による制度ですので、「適マーク」が掲出されていなくても法令違反にはなりません。「適マーク」が掲出されている建物は、消防機関が審査した結果、防火安全に関する基準に適合していると認められた宿泊施設となりますので、利用者は「適マーク」を目印と

して、安全・安心な宿泊施設を選択することができます

### 旅行関係機関からの問い合わせ

旅行関係者(個人を除く)から、管轄する消防機関に宿泊施設の消防法令などの適合状況などについて照会があった場合、消防機関は、その宿泊施設の「適マーク」の交付状況のほか、火災時の初期消火や避難誘導のための計画の作成状況、訓練の実施状況などを回答しなければなりません。金マークになった後も、年2回の避難訓練や消防設備の点検が免除される訳ではありません。

### 修学旅行等に係る旅行関係者からの照会

学校や社会教育関係団体等において、ホテル・旅館等の施設の利用を検討する際には、消防法令等の適合状況等について、当該施設又は当該地域を管轄する消防機関に対して、表示マークの掲出状況を確認することとしていることとされています。消防本部でも表示マークを交付したホテル・旅館等の情報をホームページ等に掲載するなど情報を提供しています。

継続は力なり。ホテル縁道では今回審査に合格しましたが、これからも継続して安心・安全にお過ごしいただける宿泊施設であるよう努力をしております。



株式会社 ヤマネ総合サービス

FAX 044-221-5078 PHONE 044-221-5077  
〒210-0001 川崎市川崎区本町2-7-1



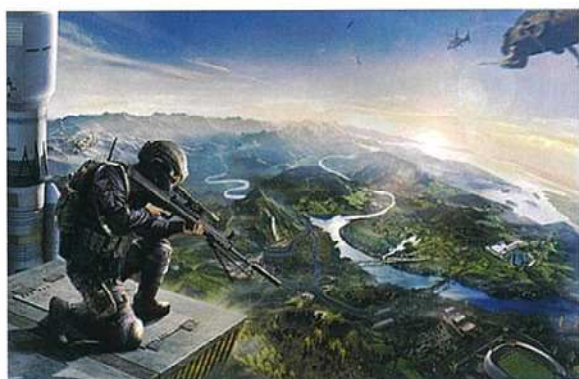
# 私がいま夢中になっていること

初めまして、山根工務店のEです。

今回は、私がやっているゲームのことを話していきたいと思います（仕事もちゃんとやっています）。

### バトルロワイアル型ゲームにハマる

私がやっているゲームは、バトルロワイアル型ゲームの『荒野行動』です。iOS・Androidでは2017年11月にリリースし、国内でのダウンロード数は2022年6月



時点で累計4000万DL。その後すぐ10月にはスマホ版で9100万DL以上を達成し、累計収益は22億ドル（約3088億）を超えました。今では全盛期と比べたらプレイヤー数は減りましたが、最近7周年を迎え、今でも新規のプレイヤーが少しずつ増えてきて盛り上がり取り戻してきています。

### 最高5人とチームを組んでプレイ

このゲームでは、100人で戦い、最後に誰が生き残るかを競い合うモード、5vs5で決められた範囲で戦うモード、人狼ゲーム、自分で家などを作れるモードなど

数え切れないほどのモードがあります。その中でも、バトルロワイアルが無難です。最高5人とチームを組んでプレイすることができ、チームに入るプレイヤーはランダムなので違う県の人ともでき、幅広い人と関わりができるモードです。コラボなども約1ヶ月に1回きて、そのコラボに出てくる衣装やコラボキャラクターに似せた武器のスキンなどが期間限で導入されました。

今回は、『荒野行動』の話を少ししかお話しできませんでしたが、次回は『荒野行動』のバトルロワイアル以外のモードを紹介していきたいと思います。ご精読ありがとうございました。



# 冬の乾燥肌対策

冬になると気になるのが肌の乾燥です。私も冬になると悩まされています。

今回は、冬場の肌乾燥の原因と対策について勉強してみました。

### 乾燥肌の主な原因

肌が乾燥する主な原因は、以下になります。

#### ①気温・湿度の低下

冬になると空気の温度が下がり、同時に湿度も低くなります。湿度が50%を切ると、肌からの水分蒸発が加速して乾燥が進行します。

#### ②血行不良と冷え

寒さは身体を冷やし、血行を悪化させます。血管の循環が悪くなると肌に必要な栄養素が届きにくくなり、肌の新陳代謝が乱れます。

#### ③ストレスの影響

冬は日照時間が減少するため、気分に影響を与えることがあります。ストレスや睡眠不足は、肌の状態を悪化させる要因として知られています。



の湿度を適切に維持しましょう。

#### ②自然な方法で湿度を上げる

自然の力を活用して湿度を増やす手段があります。たとえば、次の方法です。

- ・観葉植物を置く（植物は水分を蒸散させ、部屋の湿度を上昇させます。）
- ・濡れたタオルを掛ける（水で濡らしたタオルを室内に干すことで、空気中に湿気を供給します。）

#### ③エアコンの風向きを工夫する

直接エアコンの風にさらされると、肌の乾燥が進んでしまいます。風向きを調整することや、送風口に風よけを設置することで、効果的な乾燥対策ができます。

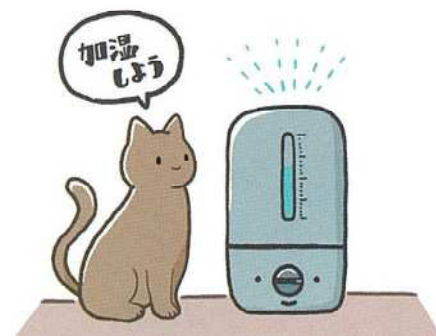
その他にも日常生活の中で乾燥を防ぐための工夫ができます。たとえば、こまめに窓を開けて換気を行うことで、新鮮な空気を取り入れ、湿度を適正に保つことができます。また温かい飲み物を飲むことで、体内の水分を補給するのも効果的です。

### 乾燥肌を防ぐには……

乾燥肌を防ぐ対策としては、以下のものが効果的であるとされています。

#### ①加湿器を使う

乾燥対策の基本的な方法としては、加湿器の使用が挙げられます。加湿器を利用することで、室内

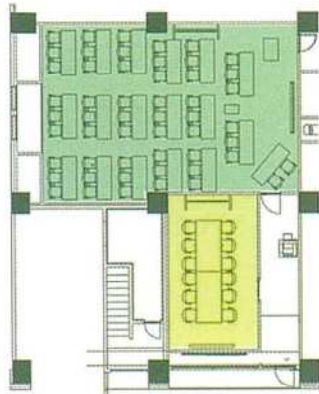




様々なシーンで活用できるミーティングルームを豊富に備えた、ワーキングスペースが2024年11月、関内にOPEN!

### 良い会議は、良い環境から

快適なミーティングのための豊富な設備を備えた会議室をご用意しております。最大53人でのご使用が可能です。広いミーティングルームを1時間から利用することができ、多様化するビジネスシーンに合わせ柔軟に対応可能です。JR関内駅から徒歩5分のアクセス。美しい港町でみなさまの新しい働き方をサポートします。個人でのご利用も可能です。



### 人と人のコラボレーションのために

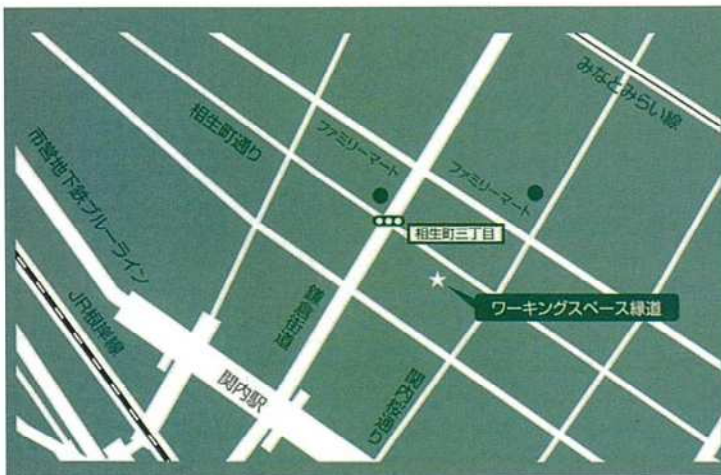
オフィスレスなどワークスタイルは日々著しい変化を続けています。ニューノーマルなワークスタイルに合わせて新しい働き方を「ワーキングスペース緑道」でスタートしてみませんか。昨今働き方改革に沿って、固定したオフィスを持たないワークスタイルも定着しつつあります。しかし、何かを生み出すためにはコミュニケーションの場は欠かせません。仕事の場はもちろん、イベントやセミナーなどコミュニケーションシーンは様々。「ワーキングスペース緑道」が提供する、洗礼された快適なミーティングルームは、良いコミュニケーションをきっと生み出します。



仕事、趣味、セミナー、イベント.....

何かを生み出すためには欠かせないミーティングコミュニケーション。

洗礼された空間は、人と人のコラボレーションのために。



AMENITIES

- Wi-Fi完備
- 複合機完備
- 全部屋電源完備
- 会議室(最大53名)
- プレゼンモニター
- 安全靴入札

PRICE

会議室	特別会議室
シーンにあわせて1時間から 1Hour / ¥1,500から	大容量のセミナールームとして 1Hour / ¥7,500から

会議室は最大12人、特別会議室は最大53人のご利用が可能です。8:00~12:00、12:00~17:00、17:00~22:00の時間帯で料金設定が変更になります。

ワーキングスペース緑道 関内

**Tel.045-211-6770**

2024年11月OPEN! 営業時間8:00~22:00  
※現在プレオープンのため、営業時間等変更する場合がございます